

CHROMA

Journal des expositions Chromamix
pour enfants & adultes

MAG



Vert est la couleur point de départ de ce quatrième numéro de **chromamag**. À la une : les couleurs pigmentaires et structurelles à découvrir dans Chromamix 1 et les couleurs des matières dans Chromamix 2. Parmi les nouvelles activités annoncées, à noter les drôles de parcours au Musée Zoologique proposés par les jeunes apprentis comédiens du TJP. À ne pas manquer non plus, les nombreux ateliers organisés les week-ends et pendant les vacances. Pour connaître les dates et horaires, rendez-vous à l'agenda.

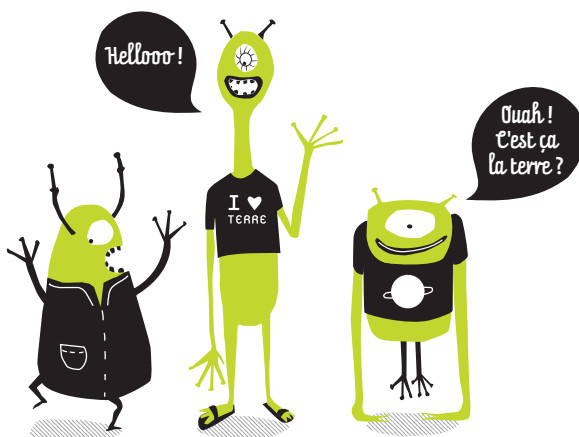
zoom

sur le vert de gris

Le **vert de gris** est un pigment* artificiel de couleur turquoise dont la fabrication est connue depuis l'Antiquité. Pour le fabriquer, il faut tremper des morceaux de cuivre dans du **marc de raisin***. Les vapeurs acides vont provoquer une réaction chimique et au bout de quelques semaines, une poussière verte va se former sur la surface du cuivre. Lorsque celle-ci est suffisamment épaisse, elle est grattée et séchée et peut servir de pigment. Mais attention, ce pigment est **toxique***!

Vert kaki, sapin, **jade**, pomme, malachite, olive, opaline, tilleul, lichen, **menthe à l'eau**, anis, vert de gris, chrome, turquoise, céladon, chartreuse, **émeraude**, avocat, **Véronèse**, pistache, absinthe, prairie, mousse, **herbe**, sinople, **bouteille**, anglais, menthe, poireau, épinard, **printemps...**

Verts ?



“ Des **vertes** et des **pas mûres!** ”

QUOI ?

Le **vert**, c'est la couleur de la nature généreuse, celle du printemps, il représente la croissance et la **jeunesse**. Les tables de jeux sont vertes car c'est également la couleur de l'espoir, du hasard et de la chance. **Symbole de propreté ou d'hygiène**, on le trouve sur les poubelles, la blouse des médecins et la croix des pharmacies. Mais attention, sur un bateau ou sur une scène de théâtre, le **vert porte malheur !**

VERT COMME... le vert Véronèse

Le vert Véronèse porte le nom du peintre Cagliani de Vérone dit Véronèse. On l'a désigné ainsi car on retrouve ce vert amande jaunâtre profond dans nombre de ses œuvres. D'autres artistes ont également donné leur nom à des couleurs : bleu Matisse, bleu Klein, rouge Titien...

Le Musée des Beaux-arts de Strasbourg expose une œuvre de Véronèse. Un fois devant le tableau, sauras-tu reconnaître son vert ?

♥ L'EXPOSITION-ÉVÉNEMENT AU MUSÉE ZOOLOGIQUE!

CHROMAMIX 1

[De la parade au camouflage : la couleur dans le monde animal]

ÇA CONTINUE!

Pourquoi les animaux sont-ils colorés ? Pourquoi les lucioles brillent-elles dans le noir et pourquoi le paon fait-il la roue ?

Le Musée Zoologique répond à toutes ces questions dans une exposition surprenante et bariolée consacrée à la communication colorée dans le monde animal. Des grenouilles dendrobates au paradisiaire petit émeraude en passant par le papillon mars bleu, la nature offre une multitude de couleurs qui permet d'attirer un partenaire, de se camoufler ou de dissuader un prédateur.

Dans ce numéro : l'origine des couleurs enfin révélée!



MUSÉE ZOOLOGIQUE DE STRASBOURG
JUSQU'AU 15 NOVEMBRE 2009



Dr ZOO dévoile

LES SECRETS DE LA LUMIÈRE

La lumière du soleil est invisible à l'œil mais en réalité elle contient toutes les couleurs. On peut s'en rendre compte lorsqu'elle frappe des gouttes d'eau ou un prisme de verre : les couleurs se séparent en faisant apparaître un arc-en-ciel.

 Tu peux facilement fabriquer un arc-en-ciel.

Pour cela, il te faut un verre transparent rempli d'eau. Pose-le au soleil sur une feuille blanche et tu verras apparaître un petit arc-en-ciel.

Combien de couleurs contient l'arc-en-ciel ?



La coloration du renard

Pourquoi le pelage du renard est-il roux ? La diversité des couleurs dans le monde animal relève de deux phénomènes différents : la couleur pigmentaire et la couleur structurale.

La coloration des poils des mammifères comme le renard est due aux pigments.

Quand la lumière arrive sur l'animal, certaines des longueurs d'onde qui la composent vont*

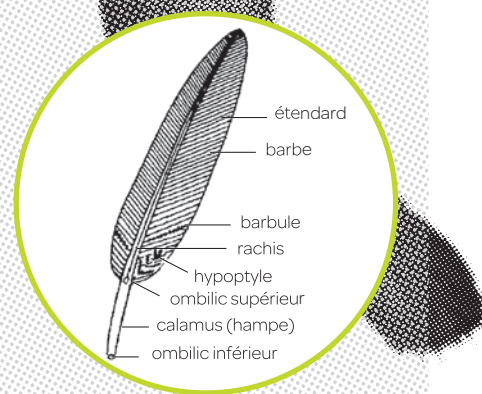
être absorbées par les pigments. Les ondes non absorbées

sont réfléchies et donnent

la couleur du pelage, comme le roux chez le renard.

SON "TRUC", EN PLUME

Voici une plume de lophophore resplendissant, un oiseau de l'Himalaya. Elle est bleue mais elle devient verte ou violette lorsqu'on la fait tourner dans la lumière. On appelle cette coloration une coloration structurale car ces reflets brillants et très lumineux dépendent de la structure de la plume. Pour mieux comprendre, il faut la regarder de plus près. La plume possède de minuscules barbules qui ne sont pas lisses mais striées. Ainsi, il suffit que l'inclinaison de la lumière varie par rapport à ces stries pour que la couleur change du bleu au vert.



côté **nature**

EXPOSITION AU MUSÉE D'ART MODERNE ET CONTEMPORAIN

CHROMAMIX 2

[Des pigments aux pixels, les couleurs dans l'art]

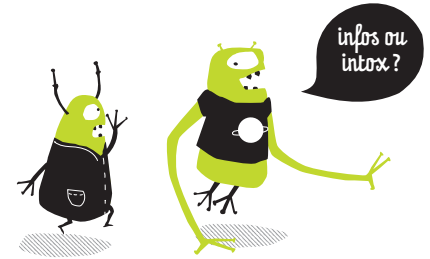
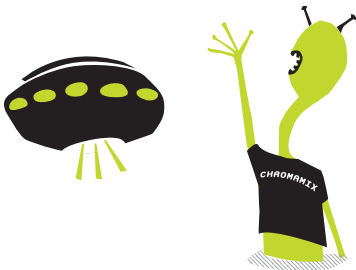
Rouge carmin, blanc albâtre, bleu cobalt, vert Véronèse, jaune canari...

Pour les artistes et artisans, la couleur est matière, elle est la substance à partir de laquelle ils créent leurs œuvres et objets d'art. Des tessons* archéologiques aux vidéos contemporaines, l'exposition Chromamix 2 est une invitation à vivre et explorer la couleur dans l'art.

Chromamag présente ici un aspect de l'exposition : la couleur matière.



MUSÉE D'ART MODERNE
ET CONTEMPORAIN
JUSQU'AU 15 NOVEMBRE 2009



PEINDRE LES OBJETS SANS COULEURS ?

Parmi les matières, il y en a qui n'ont pas de couleur. Cette élégante corbeille est remplie de verres en cristal. La lumière qui se reflète sur leur surface révèle la transparence de la matière et la finesse des décors. Mais qui aurait l'idée d'entasser aussi négligemment des objets d'une telle fragilité ? Seul un artiste comme Sébastien Stoskopff est capable de relever un tel défi en peinture. Par son habileté technique, il est devenu l'un des premiers peintres de la peinture dite en « trompe-l'œil »*.



Stoskopff, Corbeille de verres, Musée de l'Œuvre Notre-Dame

☀ **À toi de voir** avec quelles couleurs, quelles nuances, l'artiste est parvenu à rendre ces beaux objets transparents ? Rendez-vous dans la salle jaune de l'exposition Chromamix 2.

1 ŒUVRE, 1 MATIÈRE, 1 COULEUR

Chaque matière est une couleur : le bois est brun, l'or est doré, l'ivoire est blanc et ainsi de suite.

Ces détails sont prélevés sur des objets de la vie quotidienne d'époques différentes, ils sont chacun façonnés dans une matière particulière, mais laquelle ?

☀ **Regarde-les bien, et aide-toi de la liste pour reconnaître leur matière.** Le gros-plan donne un indice sur leur aspect qui peut être brillant, rugueux ou lisse.

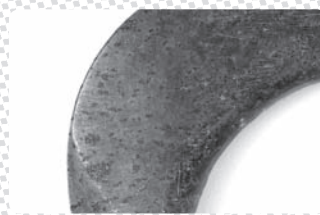
🖋 **As-tu trouvé ?** À présent, trouve quelles sont leurs couleurs. Pour t'assurer de la validité de tes réponses, tu pourras retrouver ces objets et les admirer dans leur intégralité au MAMCS dans l'exposition Chromamix 2.



✕ Collier, Musée Zoologique



✕ Grand hanap, Musée de l'Œuvre Notre-Dame



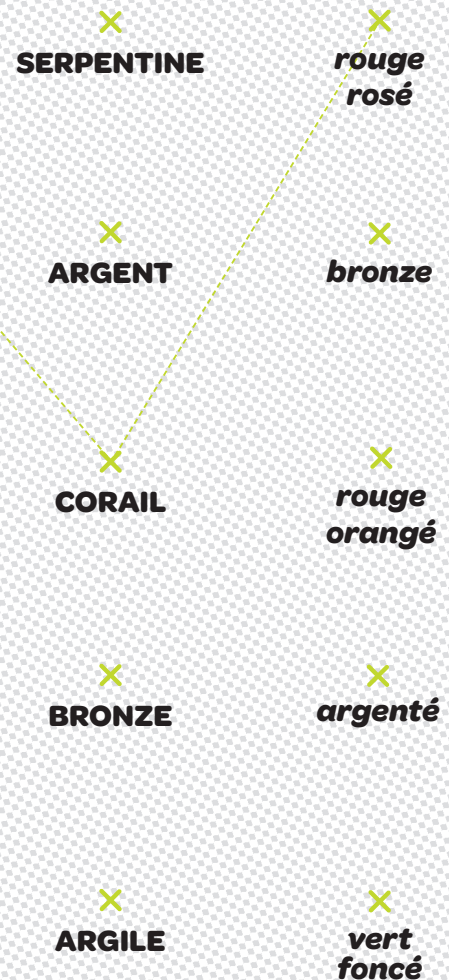
✕ Anneau disque, Musée Archéologique



✕ Tuile gravée, Musée Alsacien

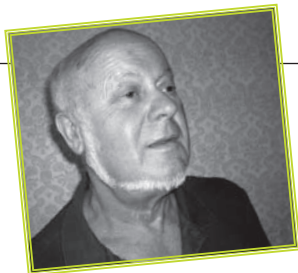


✕ Tuyau de fontaine, Musée Alsacien



côté
art

UN MÉTIER HAUT EN COULEUR!



Dans le cadre des expositions Chromamix 1 et 2, une rencontre est organisée avec un professionnel qui partagera ses expériences et expliquera l'intérêt qu'il porte aux couleurs.

Les couleurs pour les artistes certes, mais pour les physiciens ? Le physicien étudie les ondes qui pénètrent dans notre œil. Il construit un spectroscope pour analyser la lumière blanche du soleil, il explique les sept couleurs de l'arc-en-ciel. Il s'interroge

sur la variation de la couleur des objets sous différentes sources de lumière, et pourquoi on voit gris le soir.



RENCONTRE AVEC ROLAND COUSANDIER À L'ENTRÉE DE CHROMAMIX 2, MAMCS LE SAMEDI 20 JUIN À 14 H 30

✱ MÊME PAS PEUR!

LA MORT ET LA COULEUR VERTE

Dès l'Antiquité, nécropoles* et monde végétal sont étroitement associés. Les arbres à feuilles persistantes et les conifères (pins, cyprès) sont particulièrement appréciés. Ils restent verts toute l'année et sont ainsi devenus des symboles de la puissance et de la permanence de la vie face à la mort.



EXPOSITION LES RITES DE LA MORT EN ALSACE / MUSÉE ARCHÉOLOGIQUE 25 AVRIL 2008 - 31 AOÛT 2009

✱ QU'EST-CE QUE CES MOTS VEULENT DIRE ?

LEXIQUE

PIGMENT : Matière poudreuse colorante utilisée pour donner une teinte aux peintures.

TOXIQUE : Se dit d'une substance qui contient du poison.

MARC DE RAISIN : Ce qui reste du raisin lorsqu'on l'a pressé pour en extraire le jus.

LONGUEUR D'ONDE : La longueur d'onde mesure la façon dont une onde (courbe) se répète.

NÉCROPOLE : Grand cimetière de l'Antiquité.

TROMPE-L'ŒIL : Une peinture en trompe-l'œil est réalisée avec une telle précision qu'elle donne l'illusion de la réalité.

prochain numéro

Noir

UN SAFARI COULEURS À GAGNER!

Pour tenter ta chance, il suffit de répondre aux questions qui figurent dans les cinq numéros de **Chromamag** et d'envoyer l'ensemble des réponses avant le 7 septembre 2009*.

Voici la question de ce numéro :

Quelle couleur devrait-on obtenir en mélangeant les trois couleurs primaires pigmentaires ?

Tous les bulletins ayant les bonnes réponses participeront au tirage au sort**. Les 10 premiers remportent un aller-retour Strasbourg-Bâle dans la journée pour quatre personnes avec à la clé une panoplie d'explorateur pour mener un safari couleurs au zoo et au Kunstmuseum de Bâle (Musée des Beaux-Arts). Ne t'en fais pas, il n'y a pas de perdants, des lots de consolations seront remis à tous les autres participants ayant les bonnes réponses.

* au Service éducatif, Musée d'Art moderne et contemporain, 1 place Hans-Jean-Arp 67076 Strasbourg cedex.

** Le tirage au sort sera effectué sous contrôle d'huissier le samedi 26 septembre 2009. Le concours est limité à un bulletin-réponse par personne.



- CHROMAMAG, C'EST QUI? - Le Service éducatif des Musées de Strasbourg et le Musée Zoologique avec la complicité d'Estelle Zech - Graphisme & illustrations : Marion Kueny - Crédits photos : P.1 et 4 : DR, P.2 et 3 : Musées de la Ville de Strasbourg, Mathieu Bertola

POUR DÉCOUVRIR LES AUTRES MUSÉES



Musée Alsacien

23-25, quai Saint-Nicolas
Tél. 03 88 52 50 01

Ouvert du lundi au vendredi de 12 h à 18 h, samedi et dimanche de 10 h à 18 h. Fermé le mardi.



Musée Historique

3, place de la Grande-Boucherie
Tél. 03 88 52 50 00

Ouvert du mardi au vendredi de 12 h à 18 h, samedi et dimanche de 10 h à 18 h. Fermé le lundi.



Musée Zoologique

29, boulevard de la Victoire
Tél. 03 90 24 04 85

Ouvert du lundi au vendredi de 12 h à 18 h, samedi et dimanche de 10 h à 18 h. Fermé le mardi.



- Palais Rohan -

Musée Archéologique
Musée des Arts décoratifs
Musée des Beaux-Arts
Galerie Heitz

2, place du Château
Tél. 03 88 52 50 00

Ouvert du lundi au vendredi de 12 h à 18 h, samedi et dimanche de 10 h à 18 h. Fermé le mardi.



Musée de l'Œuvre Notre-Dame

3, place du Château
Tél. 03 88 52 50 00

Ouvert du mardi au vendredi de 12 h à 18 h, samedi et dimanche de 10 h à 18 h. Fermé le lundi.



Musée d'Art moderne et contemporain

1, place Hans-Jean-Arp
Tél. 03 88 23 31 31

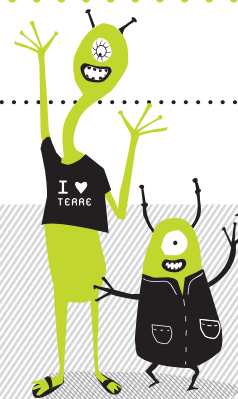
Ouvert mardi, mercredi, et vendredi de 12 h à 19 h, jeudi de 12 h à 21 h, samedi et dimanche de 10 h à 18 h. Fermé le lundi.



Musée Tomi Ungerer

Centre international de l'illustration
2, avenue de la Marseillaise
Tél. 03 88 32 31 54

Ouvert du lundi au vendredi de 12 h à 18 h, samedi et dimanche de 10 h à 18 h. Fermé le mardi.



Rendez-vous aux musées!



Strasbourg



Culture et communication